

MATERIAŁY DO ZGŁOSZENIA ROBÓT BUDOWLANYCH

Temat:

PRZEBUDOWA DROGI GMINNEJ (DZIAŁKA NR 1102/43) W m. DZIKOWIEC

Inwestor: Gmina Dzikowiec
36-122 Dzikowiec 2

Działki: 1102/43

Lokalizacja: Dzikowiec

ZADANIE	PRZEBUDOWA DROGI GMINNEJ (DZIAŁKA NR 1102/43) W m. DZIKOWIEC	Data	01.2015
Projektant	mgr inż. Rafał Dzedzic	PDK/0023/POOD/08	

STAROSTWO POWIATOWE
w Kolbuszowej
ul. 11-go Listopada 10
36-100 KOLBUSZOWA

ZAWARTOŚĆ OPRACOWANIA

I. CZĘŚĆ OPISOWA

1. OPIS TECHNICZNY

II. CZĘŚĆ RYSUNKOWA

1. PLAN ORIENTACYJNY 1:10000

2. PLAN SYTAUCYJNY 1:1000

3. PRZEKRÓJ NORMALNY 1:50

4. SCHEMAT SACZKA WĘCHOWEGO

III. UPRAWNIENIA

STAROSTWO POWIATOWE
w Kolbuszowej
ul. 11-go Listopada 10
38-100 KOLBUSZOWA

Początek przebudowy drogi rozpoczyna się w kilometrze 0+000 na skrzyżowaniu z istniejącą bitumiczną drogą gminną a kończy się w km ok 0+217,06. Projektuje się ułożenie warstwy tłucznia kamiennego gr 10 cm oraz 7cm warstwy bitumicznej na szerokości 3,5m. Istniejące pobocza należy odbudować na szerokość 0.75m i ułożyć na nich w-wę tłucznia kamiennego 0/12.8 o gr. 10cm.

b) KONSTRUKCJA JEZDNI

Konstrukcja drogi nie ulega zmianie. Dodana zostanie dodatkowa warstwa wyrównawcza z kruszywa łamanego stabilizowanego mechanicznie grubości 10 cm oraz dwie warstwy bitumiczne : w-wa wiążąca gr 4cm i w-wa ścieralna gr 3cm z betonu asfaltowego.

c) ODWODNIENIE

W chwili obecnej odwodnienie odbywa się wzdłuż drogi istniejącymi rowami przydrożnymi.

6. ISTNIEJĄCE URZĄDZENIA INFRASTRUKTURY TECHNICZNEJ

Z uwagi na to, że istniejąca sieć gazowa przebiega pod przebudowywaną drogą gminną, przewidziano wykonanie sączka węchowego punktowego pozwalający na wykrycie ewentualnych nieszczelności gazociągu. Montaż sączka węchowego należy wykonać zgodnie z BN-70/8976-07. Sączek węchowy składa się z osłony i rury odprowadzającej gaz, zamkniętej korkiem. Rurę wydmuchową wykonać z rury DN50 w izolacji. Miejsce połączenia rury wydmuchowej i osłony zaizolować butylmastykiem i zestawem taśm z grupy P3. Rurę zakończyć sączkiem węchowym w skrzynce ulicznej. Sączek węchowy zabezpieczyć skrzynką uliczną żeliwną wg PN-85/M-74081 oraz oznakować tabliczką oznaczeniową. Górę skrzynek ulicznych zlicować z projektowaną rzędną terenu.

7. OCHRONA ŚRODOWISKA

Planowana inwestycja nie jest przedsięwzięciem mogącym znacząco oddziaływać na środowisko, zlokalizowana będzie na obszarze specjalnej ochrony ptaków NATURA 2000 „Puszcza Sandomierska” (PLB 180005), względem którego obowiązują zapisy art.33 ust.1 ustawy z dnia 16 kwietnia 2004 r. o ochronie przyrody (Dz. U. Nr 92, poz. 880, z póź. zm.)

Przebudowa ww. drogi w trakcie realizacji nie będzie miała znaczącego i długotrwałego oddziaływania na środowisko naturalne.

W trakcie trwania robót budowlanych mogą występować okresowe przekroczenia norm hałasu związane z pracą maszyn i urządzeń oraz sprzętu transportowego. Jednakże wpływ ten będzie miał charakter krótkotrwały i przemijający, będzie się cechował niskim poziomem uciążliwości. Dla zminimalizowania tego wpływu Wykonawca będzie wykonywał prace emitujące najwięcej hałasu w porach najmniej szkodliwych dla warunków środowiskowych. Może występować okresowe i krótkotrwałe zwiększenie emisji spalin w trakcie trwania prac budowlanych. Wpływ ten jednak nie będzie przekraczał emisji dopuszczalnych norm i ustanie po zakończeniu prac budowlanych. Do zminimalizowania tego wpływu Wykonawca będzie użytkował sprzęt zgodnie z przepisami BHP, warunkami technicznymi jakimi powinny odpowiadać pojazdy i maszyny dopuszczone do ruchu (ważne badania techniczne). Sprzęt i samochody przeznaczone do transportu będą zaopatrywane w paliwo w miejscach do tego przeznaczonych. Droga nie jest wyposażona w system kanalizacyjny, wody opadowe odprowadzone zostaną powierzchniowo do istniejących rowów przydrożnych, gdzie ulegną zanikowi poprzez wsiąkanie. Realizacja projektu i prowadzone roboty budowlane wpłyną okresowo na naruszenie terenu oraz szaty roślinnej w bezpośrednim sąsiedztwie miejsca realizacji projektu. Wpływ ten będzie dotyczył pracy maszyn i będzie miał charakter krótkofalowy, ustanie po zakończeniu inwestycji. Po zakończeniu prac budowlanych Wykonawca zostanie zobowiązany do przywrócenia terenu w obrębie realizacji inwestycji do stanu pierwotnego. Roboty prowadzone będą w pasie drogowym. Realizacja wyszczególnionej wyżej inwestycji wykazuje jednoznacznie pozytywny wpływ powstałej infrastruktury na stan środowiska

naturalnego w jej obrębie. Przebudowa drogi poprawi płynność ruchu pojazdów, co przyczyni się do mniejszej emisji spalin do atmosfery oraz mniejszej emisji hałasu. Realizacja przedmiotowych robót ma charakter lokalny, zakres robót będzie krótkotrwały i nie wpłynie w znacznym stopniu na istniejący stan środowiska oraz nie naruszy stosunków wodnych. W związku z powyższym planowana inwestycja pozwala na wyciągnięcie następujących wniosków:

- Przyczyni się do poprawy klimatu akustycznego (zmniejszenie emisji hałasu przenikającego do środowiska z ruchu pojazdów po równej nawierzchni),
- Zmniejszy się emisja zanieczyszczeń pyłowo-gazowych, która powstaje ze spalania paliw w silnikach (zmniejszenie zużycia paliw-płynna jazda),
- Nie zmienia stosunków międzyludzkich, nie wprowadza konieczności podziału siedlisk, połączeń komunikacyjnych,
- Nie spowoduje potrzeby budowy objazdów i dodatkowych zabezpieczeń,
- Nie spowoduje zmian w zakresie migracji zwierząt dzikich i domowych,
- Nie spowoduje dodatkowej wycinki drzew i krzewów, wyeliminowane będą tylko krzewy porastające rowy i pobocze drogi ograniczające widoczność i tworzące zagrożenie dla poruszania się pieszych i pojazdów,
- Nie spowoduje zmian w stosunkach wodnych,
- Nie spowoduje pogorszenia jakości sanitarnej powietrza w stosunku do stanu istniejącego,
- Nie spowoduje wzrostu zanieczyszczenia wód gruntowych.

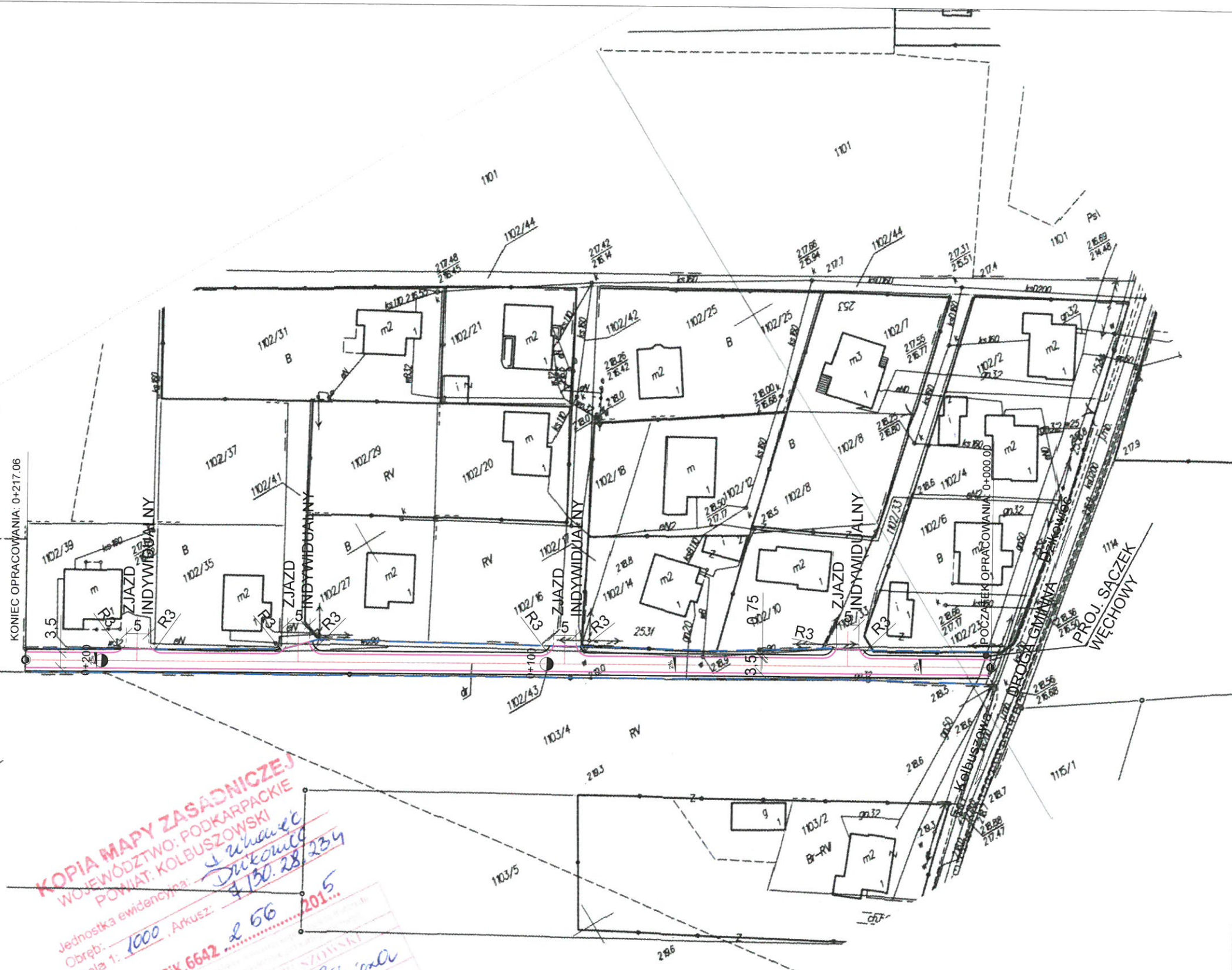
Wszystkie roboty przy przebudowie drogi będą prowadzone poza okresem lęgowym ptaków. Biorąc pod uwagę całokształt oddziaływania należy wskazać, że realizacja inwestycji wpłynie pozytywnie na środowisko we wszystkich elementach wpływających obecnie na zanieczyszczenie środowiska.

mgr inż. Rafał Dziedzic
upr. bud. do proj. bez ograniczeń
w specjalizacji drogowej
Nr ewid. PDR/0023/PCCB/08

STAROSTWO POWIATOWE
w Kolbuszowej
ul. 11-go Listopada 10
38-100 KOLBUSZOWA



NAZWA OBIEKTU	PRZEBUDOWA DROGI GMINNEJ (DZIAŁKA NR 1102/43) W m. DZIKOWIEC		
INWESTOR	GMINA DZIKOWIEC		
NAZWA OPRACOWANIA	MATERIAŁY DO ZGŁOSZENIA ROBÓT BUDOWLANYCH		
NAZWA RYSUNKU	plan orientacyjny		
PROJEKTANT	mgr inż Rafał Dziejic	NR UPR: PDK/0023/POOD/08	
SKALA 1:10000	DATA 01.2015	1	NR EGZ



- LEGENDA
- OŚ DROGI
 - JEZDNIA DROGI (BITUMICZNA)
 - PROJ. POBOCZE

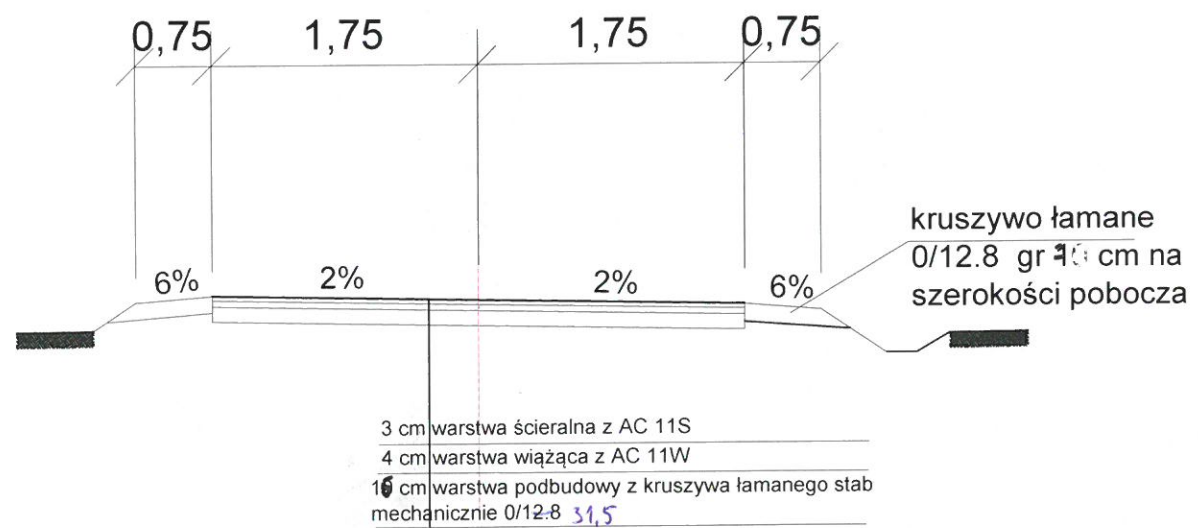
KOPIA MAPY ZASADNICZEJ
 WOJEWÓDZTWO: PODKARPACKIE
 POWIAT: KOLBUSZOWSKI
 Jednostka ewidencyjna: *Dzikowiec*
 Obręb: *Dzikowiec*
 Skala 1: *1000*, Arkusz: *130.28.234*

GK.PODGIK.6642...*2015*
2 56

STANISŁAW SZOŃSKI
Marek Zasadiński
 RM
 2015-01-13
 STANISŁAW SZOŃSKI
 ul. 11-go Listopada 10
 33-100 KOLBUSZÓWA

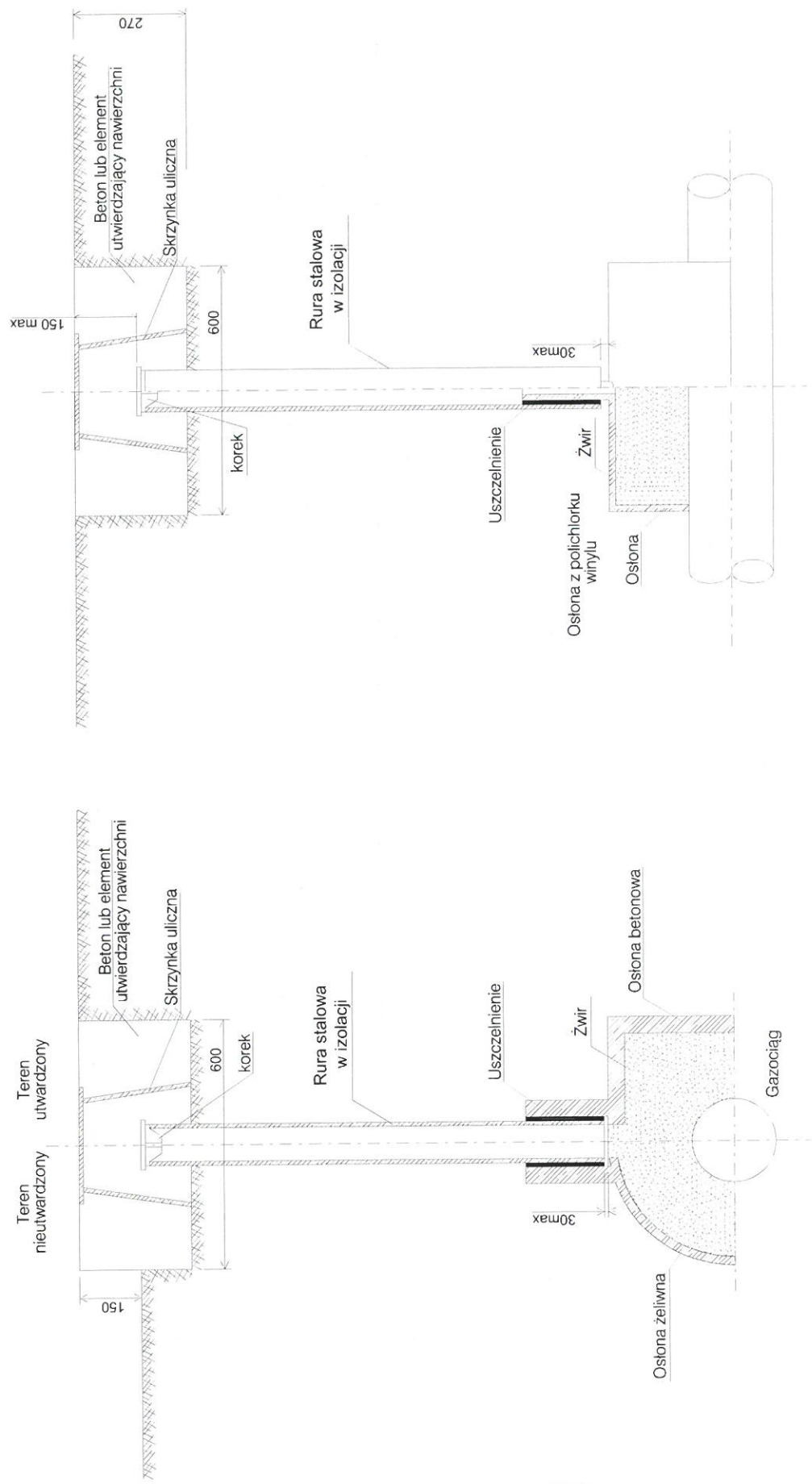
NAZWA OBIEKTU	PRZEBUDOWA DROGI GMINNEJ (DZIAŁKA NR 1102/43) W m. DZIKOWIEC		
INWESTOR	GMINA DZIKOWIEC		
NAZWA OPRACOWANIA	MATERIAŁY DO ZGŁOSZENIA ROBÓT BUDOWLANYCH		
NAZWA RYSUNKU	plan sytuacyjny		
PROJEKTANT	mgr inż. Rafał Dzedzic	NR UPR: PDR/0023/P00D/08	
SKALA	DATA 01.2015	NR RYS 2	NR EGZ 2

Przekrój normalny drogi



NAZWA OBIEKTU	PRZEBUDOWA DROGI GMINNEJ (DZIAŁKA NR 1102/43) W m. DZIKOWIEC		
INWESTOR	GMINA DZIKOWIEC		
NAZWA OPRACOWANIA	MATERIAŁY DO ZGŁOSZENIA ROBÓT BUDOWLANYCH		
NAZWA RYSUNKU	przekrój normalny		
PROJEKTANT	mgr inż Rafał Dzedzic	NR UPR: PDK/0023/POOD/08	
	STAROSTWO POWIATOWE w Kolbuszowej ul. 11-go Listopada 10 25-100 KOLBUSZÓWA		
SKALA 1:100	DATA 01.2015	NR RYS 3	NR EGZ

SĄCZEK WĘCHOWY PUNKTOWY



RYS. NR 4